

Oxymètre de pouls sans fil iHealth, réf. 100WYA



Description

- Gamme de produits innovants, pour la gestion de la santé personnelle sur tablette ou smartphone. Les produits sans fil iHealth avec connexion Bluetooth pour iPad, iPhone, iPod et Android mesurent, mémorisent et permettent de partager immédiatement les résultats avec la famille ou le médecin.
- L'oxymètre de pouls sans fil iHealth est un dispositif fiable pour contrôler la saturation d'oxygène dans le sang (SpO₂), la fréquence cardiaque (bpm) et le flux sanguin (indice de perfusion).
- Ce dispositif léger et portable prend des mesures rapides et non invasives à partir du doigt.

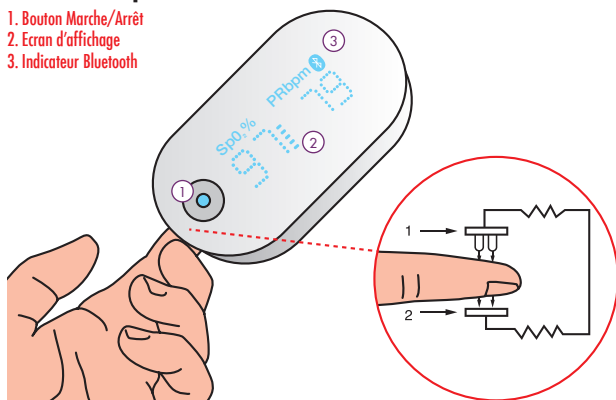
- Il permet de mesurer la saturation en oxygène dans le sang et la fréquence cardiaque depuis un smartphone. Grâce à la connexion sans fil avec Bluetooth 4.0 à faible consommation d'énergie
- L'écran à LED est facilité la lecture des résultats.
- L'application iHealth est gratuite et service «Cloud» comprenant des outils personnalisés pour la santé. La puissante App iHealth MyVitals gère toutes les données liées à la santé personnelle au moyen de graphiques, statistiques et évolutions. Cette application montre la relation entre différents paramètres comme la pression sanguine, le poids, l'apport calorique et l'activité physique. Elle est compatible avec toutes les plateformes Apple et Android.

Caractéristiques techniques

- **Equipement :** - Ecran LCD ;
- Système d'affichage à LED ;
- Livré avec cordon et câble d'alimentation USB ;
- Boîte et manuel multilingue (GB, FR, IT, ES, DE); disponibles sur demande GB, NO, SE, FI, DK, DE.
- **Dimensions :** H 62 x L 33 x Ep. 28 mm.
- **Alimentation :** batterie, 3.7V Li-ion, 300 mAh.
- **Longueur d'onde de crête :** 660 nm / 880 nm.
- **Puissance de sortie optique maximale :** 1 mW.
- **Plage de mesure SpO₂ :** de 70 à 99 %.
- **Plage de mesure fréquence cardiaque :** de 30 à 250 bpm/min.
- **Précision de la mesure de la fréquence cardiaque :** plus ou moins 2 %.
- **Intervalle de mise à jour des données :** 1,5 secondes.
- **Classement :** Alimentation interne, type BF.
- **Garantie :** produit garanti 2 ans.

Mode d'emploi

1. Bouton Marche/Arrêt
2. Ecran d'affichage
3. Indicateur Bluetooth



- L'oxymètre de pouls mesure le taux d'oxygène dans votre sang et la fréquence cardiaque. Il fonctionne en émettant deux rayons lumineux vers les vaisseaux capillaires du doigt pour mesurer la teneur en oxygène de votre sang, et en affichant la valeur obtenue sur l'écran.
- Le degré de saturation en oxygène (SpO₂) s'exprime en pourcentage de la saturation totale. En général, une valeur de SpO₂ située entre 94 et 99 % est considérée comme normale.
- L'altitude et d'autres facteurs peuvent modifier ce qui est considéré comme normal pour une personne donnée. En cas de doutes concernant les résultats obtenus, demander conseil à un médecin ou à tout autre professionnel de la santé.
- **Avant d'utiliser l'oxymètre :**
le patient peut être assis, debout ou couché.
L'utilisateur ne doit ni marcher ni courir pendant la prise de mesures, et ne pas trop bouger le bras ni la main lorsque l'appareil est fixé au doigt.

Il est conseillé à l'utilisateur de se laver les mains avant l'utilisation.

Les vernis à ongles, surtout s'ils sont foncés, peuvent nuire à la précision de la mesure. Il est conseillé d'enlever le vernis avant la mesure.

On peut utiliser le dispositif sur n'importe quel doigt, sauf le pouce. L'idéal est de choisir l'index ou le majeur.

- **Chargez la batterie avant la première utilisation :** - Branchez l'Oxymètre de pouls PO3M sur un port USB ;
- Appuyez sur le bouton Start/Démarrer, et l'indicateur de charge clignotera ;
- Quand le voyant s'éteint, la batterie est à pleine charge.
- **Téléchargez l'application :** - Téléchargez l'application depuis l'App store et l'installer. Recherchez « iHealth SpO₂ » (La version de votre dispositif iOS compatible doit être 5.0 ou plus récente) ;
- Créer un utilisateur et un compte nuage ;
- Enregistrer et configurer le compte utilisateur en suivant les instructions qui s'affichent sur l'écran du smartphone.
En configurant le compte utilisateur, on peut également avoir accès à un compte nuage iHealth gratuit et sûr. Aller à www.ihealthlabs.com, puis cliquer sur « Se connecter » pour accéder au compte nuage, depuis un PC ou un Mac.
- **Activez Bluetooth :** Mettre Bluetooth sur « On/Marche » dans le menu « Settings/Paramètres » du dispositif iOS (La date et l'heure de l'Oxymètre de pouls se synchroniseront avec celles de votre dispositif iOS dès la première connexion réussie). Le Bluetooth étant activé, l'Oxymètre de pouls se connectera automatiquement lorsque l'on lance l'application et l'indicateur Bluetooth sur l'écran de l'Oxymètre s'allumera.

- **Instructions pour les mesures :**
 - Ouvrir la pince de l'Oxymètre de pouls PO3M ;
 - Placer le majeur, l'annulaire ou l'index de la main gauche dans l'ouverture en caoutchouc de l'oxymètre, le côté de l'ongle en bas comme indiqué sur le schéma ci-dessus ;
 - Sur le panneau frontal, appuyer une fois sur le bouton Start/Démarrer pour allumer l'oxymètre ;
 - Garder la main immobile pendant la mesure ;
 - Au bout de quelques secondes, la valeur du SpO2 s'achera sur l'écran de l'oxymètre et dans l'application si celle-ci est activée.
 - Si le signal est trop faible, changer de doigt et réessayer ;
 - Enlever l'oxymètre du doigt une fois la mesure effectuée ;
 - L'oxymètre s'éteindra automatiquement au bout de 8 secondes.
 - **Utilisation sans dispositif iOS :** après la première utilisation, la date et l'heure de l'Oxymètre de pouls PO3M se trouveront synchronisées avec celles du dispositif iOS. On peut l'utiliser aussi sans être connecté à un dispositif iOS. Dans ce cas, les données de mesure sont stockées dans la mémoire, et peuvent être téléchargées dans l'application après le rétablissement de la connexion. L'oxymètre de pouls PO3M peut stocker jusqu'à 100 mesures. Quand la mémoire est pleine, toute nouvelle mesure efface les plus anciennes.
- Remarque :** si le pouls est trop faible pour être mesuré, l'écran affichera des tirets (- -).

Soins et entretien

- Nettoyer l'appareil une fois par semaine, plus souvent s'il y a plusieurs utilisateurs.
- Passer sur l'appareil un chiffon doux imbibé d'alcool à friction (isopropanol). Ne pas verser l'alcool directement sur/ni dans l'appareil. Essuyer avec un chiffon doux, ou laissez sécher à l'air.
- Eviter de laisser tomber cet appareil sur des surfaces dures.
- Ne pas plonger l'appareil dans l'eau ni dans un autre liquide, car cela l'endommagerait.
- Si l'appareil a été entreposé à une température inférieure à 0 °C, le laisser reprendre la température de la pièce avant de l'utiliser.
- Ne pas essayer de démonter cet appareil.
- Le PO3M est un instrument électronique de précision ; toute réparation doit être confiée à un centre de service technique iHealth.
- On peut contrôler l'oxymètre à l'aide d'un simulateur Index 2 de la rme Fluke.
- La durée de vie utile est estimée à environ 5 ans.

Que faire si...

Problème	Cause possible	Solution
Aucune valeur de SpO2 ne s'affiche, ou les chiffres fluctuent	Le doigt est mal inséré	Enlever et replacer le doigt selon les instructions
	Le doigt ou la main bougent	Réessayer en s'efforçant de ne pas bouger
	L'appareil est endommagé	Contactez le service clientèle
L'appareil ne s'allume pas	La batterie est peut-être faible	Charger la batterie et réessayer
	L'appareil est endommagé	Contactez le service clientèle
L'indicateur de batterie faible clignote	La batterie est faible	Charger la batterie et réessayer
L'application ne trouve pas l'Oxymètre à pouls iHealth PO3M	Le Bluetooth ne fonctionne pas	Rétablir la connexion Bluetooth. Si cela ne marche toujours pas, redémarrer le dispositif sans fil (iPod, iPhone ou iPad).

Précautions d'emploi

- Ne pas se servir de l'appareil comme seule base pour la prise de décisions médicales. Il n'est conçu que pour fournir des renseignements complémentaires dont on peut faire part à un médecin ou au personnel soignant.
- L'appareil pouvant interpréter par erreur un excès de mouvement comme un bon pouls, veiller à maintenir les doigts aussi immobiles que possible lors de l'utilisation de l'appareil.
- Ne pas utiliser l'appareil en même temps qu'un brassard de tensiomètre ou un suiveur de tension sur le même membre.
- L'appareil n'est pas pourvu d'alarmes ; aucun son ne prévient si le taux d'oxygène dans le sang est trop bas, ni si le pouls est trop rapide ou trop lent.
- Ne pas plonger l'appareil dans un liquide, et ne pas le nettoyer avec des produits contenant du chlorure d'ammonium ou ne figurant pas dans la liste qui se trouve dans ce mode d'emploi.
- L'une des situations suivantes peut diminuer la performance de l'appareil :
 - Eclairage vacillant/clignotant ou très intense ;
 - Pouls faible (faible perfusion) ;
 - Faible taux d'hémoglobine ;
 - Vernis à ongles et/ou ongles postiches ;
 - Tout examen effectué récemment ayant nécessité l'injection de colorants intravasculaires.
- Il se peut que l'appareil ne fonctionne pas si le patient a une mauvaise circulation. Frotter le doigt pour aviver la circulation, ou essayer sur un autre doigt.
- L'appareil mesure la saturation en oxygène de l'hémoglobine fonctionnelle. Des taux élevés d'hémoglobine dysfonctionnelle (causés par une anémie falciforme, le monoxyde de carbone, et.) peuvent altérer la précision des mesures.
- Maintenir l'oxymètre hors de la portée des enfants.
- Certaines manipulations peuvent comporter des risques, et notamment la strangulation si la dragonne venait à être passée autour du cou. Utiliser la dragonne avec précaution.
- Ne pas utiliser le dispositif à proximité d'appareils de résonance magnétique (RM).