

Ethylotest électronique Ethylec Plus débloqué, réf. 100HGA / HGB



Description

- L'éthylotest électronique ETHYLEC Plus débloqué est équipé d'un capteur de pression de souffle couplé à un capteur électrochimique.
- Il permet à tout moment de contrôler le taux d'alcool.
- L'auto-dépistage permet une prise de conscience et responsabilise les utilisateurs.
- Pour la sécurité de chacun, il est recommandé de ne pas conduire si l'on consomme de l'alcool.

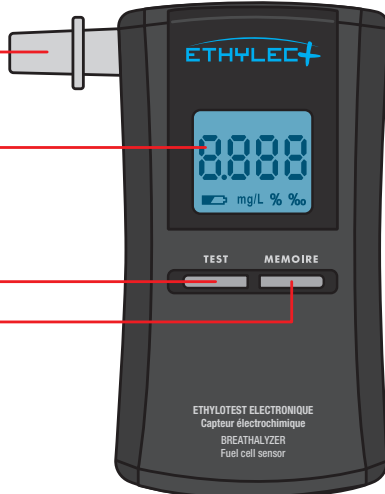
Caractéristiques techniques

- **Composition de la mallette :** - 1 éthylotest électronique « ETHYLEC + » ;
- 10 embouts buccaux (usage unique) avec clapet anti-retour ;
- 1 pile 9V alcaline ;
- 1 prise allume-cigare DC 12V adaptateur Jack ;
- 1 pochette de rangement avec dragonne de transport ;
- 1 Notice d'utilisation.
- **Technologie :** - Cellule ELECTROCHIMIQUE pro européenne ;
- Compteur de test avec alarme de re-calibrage ;
- Détection de la pression et de l'interruption du souffle ;
- Indicateur de batterie faible.
- **Dimensions :** H 115 x L 60 x Ep. 23 mm.
- **Poids :** 105 g (sans pile).
- **Temps du test :** moins de 60 secondes.
- **Préchauffage :** 15 secondes.
- **Temps de souffle :** 7 à 8 secondes.
- **Puissance souffle :** 10 L/min.
- **Précision :** plus ou moins 0,025 mg/L à 0,20 mg/L.
- **Affichage des mesures :** 0,00 à 1 mg/L (France) et 0,00 à 2 ‰ (Europe) affichage « HI » au-delà de cette mesure.
- **Indication :** 3 chiffres sur l'écran LCD.
- **Alimentation :** pile 9V (pour 500 tests environ) ou adaptateur 12V.
- **Condition de stockage et d'utilisation :** stockage et utilisation du produit de 12 à 24 mois.



Mode d'emploi

Embout à usage unique



Ecran LCD

Bouton « TEST »

Bouton « MEMOIRE »

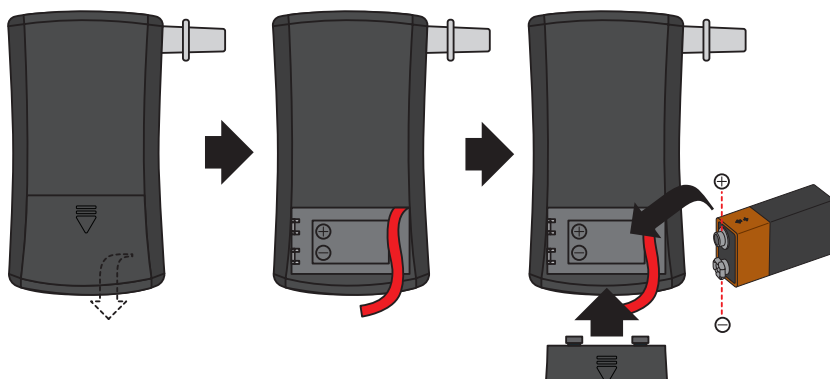
Sortie de souffle

Attention : ne jamais obstruer.

Alimentation

DC 12V allume cigare



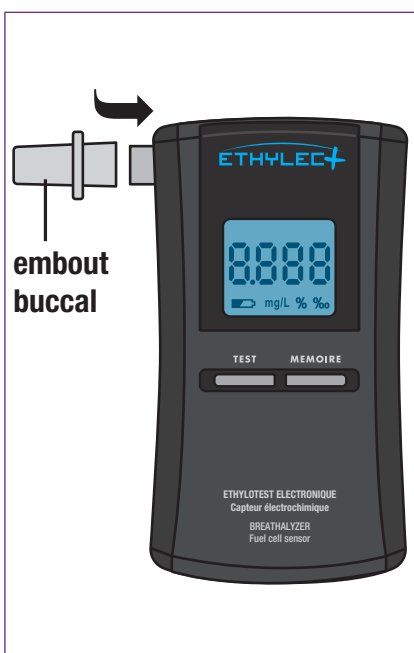


Mettre la pile avant utilisation :

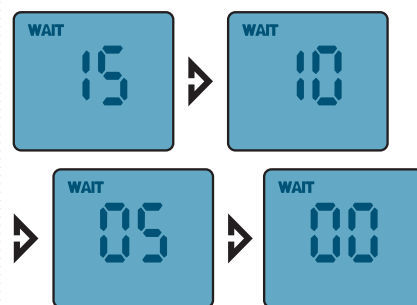
- **Etape 1 :** retourner l'éthylotest et faire glisser le couvercle en suivant la flèche dessinée dessus.
- **Etape 2 :** bien dégager le cordon de maintien de la pile.
- **Etape 3 :** insérer la pile 9V en respectant les polarités (les symboles sont dessinés sur dans l'emplacement).
- **Etape 4 :** replacer ensuite le couvercle. L'éthylotest est prêt pour l'utilisation.

Remarque : L'appareil n'a pas de fonction pile rechargeable. Il peut être utilisé avec la prise allume cigarette DC12V. L'alimentation via la pile cesse dès le raccordement de la prise jack.

Effectuer un test :



embout buccal



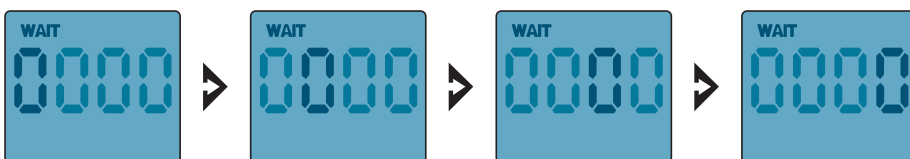
- Insérer un embout buccal sur le capteur (**attention :** changer d'embout à chaque utilisation).

- Appuyer et maintenir le bouton «TEST». Relâcher le bouton une fois l'appareil allumé.

- Le mot «WAIT» (patienter) s'affiche sur l'écran et le compte à rebours se met en marche de 15 à 0 secondes.



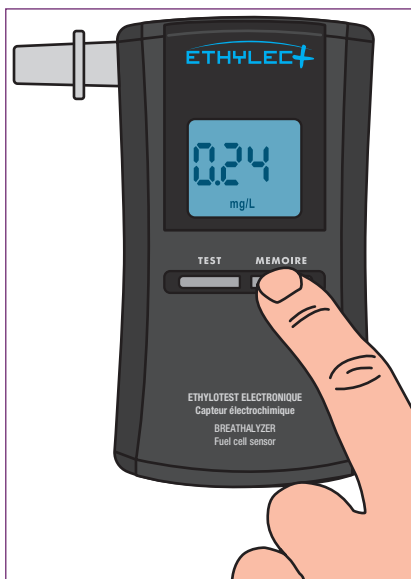
- Après le compte à rebours, le mot «BLOW» (souffler) s'affiche et la lettre «C» défile. Il faut souffler dans l'embout jusqu'à l'arrêt du BIP sonore (environ 6 à 8 secondes).



- Le mot «WAIT» apparaît puis le chiffre «0» défile, l'appareil calcule alors le taux d'alcool.







- Le résultat du test apparaît sur l'écran. En « mg/L » pour la France et en « ‰ » pour l'Europe. Au delà de 1 mg/L ou 2 ‰ l'appareil affiche « HI » accompagné d'une alerte sonore.



Activer le mode mémoire :

- Après avoir testé le taux d'alcool, l'appareil affiche le résultat pendant 20 secondes.
- Pendant ce laps de temps, si on appuie sur le bouton «MEMOIRE», il est possible de vérifier les résultats précédents.
- Le bouton «MEMOIRE» n'est disponible que pendant 20 secondes.
- Attendre 30 secondes après le dernier test pour refaire un nouveau test.

Messages délivrés par l'éthylotest

Message à l'écran	Description
	Dépassement du seuil contraventionnel. Le message est accompagné d'une alerte sonore.
	Messages d'erreurs : Le souffle n'est pas assez fort ; Le souffle a été interrompu ; Le volume d'air expiré n'est pas suffisant ou il n'y a pas de souffle.
	Symbole signalant une batterie faible, il faut alors changer les piles.
	Pas d'affichage, il faut vérifier l'alimentation (pile usagée ou mal branchée)